

Mitaines de la Résistance

Julie Lynn Gravelle, Chelmsford, Ontario

Les mitaines se tricotent en utilisant 1 couleur pour chaque mitaine : tout comme le drapeau franco-ontarien, la fleur de lys est tricotée en blanc, sur fond vert (mitaine gauche) et la fleur de trille est tricotée en vert sur fond blanc (mitaine droite). La fleur de lys est associée à la francophonie, alors que la fleur de trille représente l'Ontario. La couleur vert signifie l'été et le blanc, l'hiver.

Note : Francophones et francophiles, démontrez votre fierté franco-ontarienne et vantez votre mode éclectique ! Faites-vous nous la faveur d'exiger vos services en français. En les portant, vous verrez que, de plus en plus, les gens vous adresseront la parole en français !

AFFICHEZ VOS COULEURS !

#NousSommesNousSerons #ONFR #RespectFranco #LaRésistance #MitainesDeLaRésistance

Matériel requis :

Aiguilles à tricoter :
3.5 mm* et 4.0 mm (ou
la taille requise en
fonction de la laine
employée)

Aiguille à enfiler
40g laine peignée
Impeccable vert irlandais
40 g laine peignée
Impeccable blanche

Jauge : 5 m = 1 pouce

Tailles :

A : Enfant 6/8 ans
B : Enfant 10/12 ans
C : Ados / Femmes
D : Hommes

Faits divers :

- Créateurs : Gaëtan Gervais et Michel Dupuis
- Hissé pour la première fois le 25 septembre 1975 à l'Université Laurentienne
- Adopté en 1977 par l'ACFO (Association des communautés franco-ontariennes)

Note : Les mitaines sont tricotées à plat, sur 2 broches, avec une couture sur le côté. Vous pouvez monter les mailles en utilisant la méthode de votre choix (desserrée, plus élastique).

Optionnel :

- Tracez et doublez les mitaines pour maximiser la rétention de la chaleur.
- Broder les emblèmes au lieu de les tricoter au fur et à mesure.

Afin d'éviter que les côtés ne retroussent :

- tricotez à l'endroit la première et la dernière maille des rangs tricotés à l'envers, et
- tricotez à l'envers la première et la dernière maille des rangs tricotés à l'endroit.



Traduction, lexique et abréviations :

Worsted weight : Laine peignée

Stockinette stitch : Point jersey

Rib : Côte

K2tog : Tricoter 2 m ens

K : Tricoter 1 m end

P : Tricoter 1 m env

Gusset : Entre-pouce

Pick up and knit : Relever et tricoter

PSSO : PMGP (passer maille glissée par-dessus)

Cast off : Rabattre

Stitch holder : Arrêt de mailles

Mitaines de la résistance (suite) Photos

A



B



Toute question au sujet de ce patron peut être
communiquée à Julie Lynn Gravelle

julz_97@hotmail.com

N'oubliez pas d'utiliser le
[#MitainesDeLaResistance](#)
et

affichez les photos de vos belles créations
sur les réseaux sociaux.

Mitaines de la Résistance (suite)

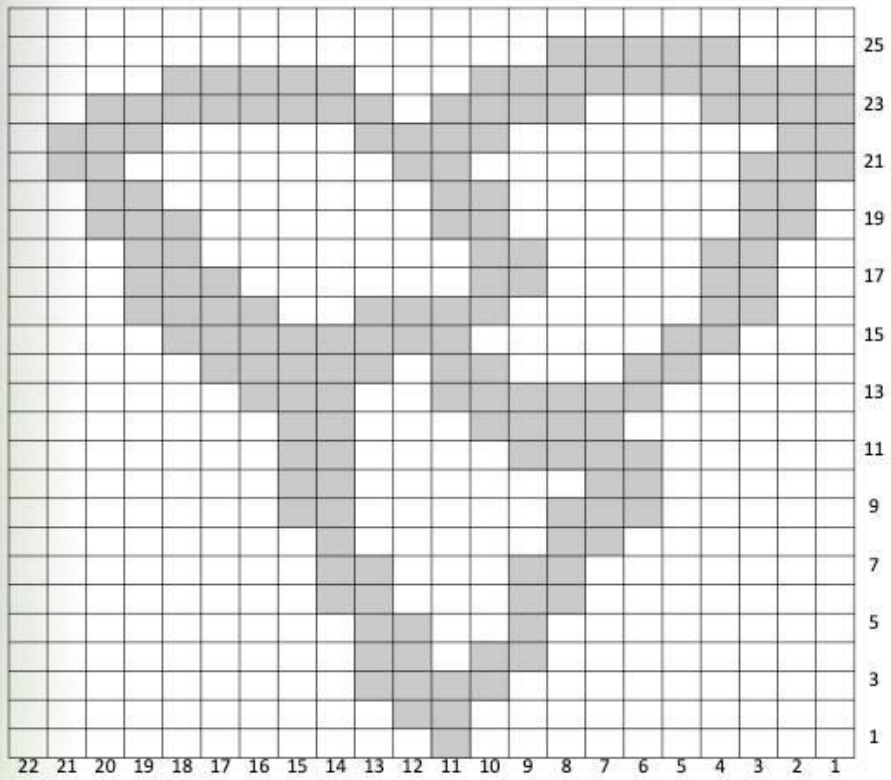
| Mitaine droite (fleur de trille verte sur fond blanc) | | Taille | A | (B, | C, | D) | |
|--|---|--|---|---|-----|-----|-----|
| Avec les aiguilles 3.5 mm, monter ___ mailles en utilisant une méthode élastique. | | | 32 | 38 | 42 | 50 | |
| Tricoter en côtes (1 m end, 1 m env) jusqu'à ce que la mitaine mesure ___ pouces ou environ 14 (18, 20, 20 rangs.) | | | 2 ½ | 3 | 3 ¼ | 3 ¼ | |
| Pour faire l'entre-pouce : Changer aux aiguilles 4.0 mm. Tricoter ___ rangs en point jersey en terminant avec une rangée tricotée à l'envers. | | | 4 | 4 | 6 | 8 | |
| 5^e (5^e, 7^e, 9^e) rang (après les côtes) : Tricoter ___ m. Augmenter d'une m dans chacune des 2 prochaines m. Tricoter jusqu'à la fin du rang. | | La légère différence de mailles entre la mitaine droite et gauche ici est voulue. | 16 | 19 | 21 | 25 | |
| 6^e (6^e, 8^e, 10^e) rang : Tricoter 1 rang à l'envers. | | | | | | | |
| 7^e (7^e, 9^e, 11^e) rang : Tricoter ___ m. Augmenter d'une m dans la prochaine m. Tricoter 2 m end. Augmenter d'une m dans la prochaine m. Tricoter jusqu'à la fin du rang. | | | 16 | 19 | 21 | 25 | |
| 8^e (8^e, 10^e, 12^e) rang : Tricoter 1 rang à l'envers. | | | | | | | |
| 9^e (9^e, 11^e, 13^e) rang : Tricoter ___ m. Augmenter d'une m dans la prochaine m. Tricoter 4 m end. Augmenter d'une m dans la prochaine m. Tricoter jusqu'à la fin du rang. | | | 16 | 19 | 21 | 25 | |
| 10^e (10^e, 12^e, 14^e) Tricoter un rang à l'envers. Vous devriez avoir 38 (46, 48, 56) m. sur l'aiguille. | | | | | | | |
| Poursuivre l'augmentation jusqu'à ce qu'il y ait ___ m sur l'aiguille. | | | 40 | 48 | 54 | 64 | |
| Taille (A) 11^e – 12^e rang : Tricoter 16 m. Augmenter d'une m dans la prochaine m. Tricoter 6 m end. Augmenter d'une m dans la prochaine m. Tricoter jusqu'à la fin du rang. Tricoter un rang à l'envers. | Taille (B) 11^e – 12^e rang : Tricoter 19 m. Augmenter d'une m dans la prochaine m. Tricoter 6 m end. Augmenter d'une m dans la prochaine m. Tricoter jusqu'à la fin du rang. Tricoter un rang à l'envers. | Taille (C) 13^e – 18^e rang : Tricoter 21 m. Augmenter d'une m dans la prochaine m. Tricoter 6 (8, 10) m end. Augmenter d'une m dans la prochaine m. Tricoter jusqu'à la fin du rang. Tricoter un rang à l'envers. | Taille (D) 15^e – 22^e rang : Tricoter 25 m. Augmenter d'une m dans la prochaine m. Tricoter 6 (8, 10, 12) m end. Augmenter d'une m dans la prochaine m. Tricoter jusqu'à la fin du rang. Tricoter un rang à l'envers. | La fleur de trille commence sur le dernier rang de l'augmentation et est centrée sur les mailles restantes avant l'augmentation. (voir graphique à la page suivante). | | | |
| À partir d'ici, le pouce est monté exclusivement. Vous travaillez donc sur les mailles du centre jusqu'à ce que le pouce soit formé. Vous poursuivrez avec le reste de la mitaine une fois le pouce complété. | | Pour former le pouce : Tricoter ___ m end. | | 26 | 31 | 35 | 41 |
| | | Tourner. Monter 1 m. Tricoter ___ m env. | | 10 | 12 | 14 | 17 |
| | | Tourner. Monter 1 m. Tricoter ___ m end. | | 11 | 13 | 15 | 18 |
| Taille A (12 rangs) Taille B (14 rangs) | Taille C (18 rangs) Taille D (20 rangs) | Poursuivre le pouce en respectant le point jersey jusqu'à ce qu'il mesure ___ pouces. Terminer avec un rang à l'envers. (Photo A) | | 1 ½ | 2 | 2 ¼ | 2 ½ |
| Poursuivre le pouce au prochain rang : Tricoter 1 m end. *Tricoter 2 m ens. Reprendre de l'* jusqu'à la fin du rang. Il vous restera la moitié des mailles que vous aviez au début du rang. Couper la laine en laissant un très grand fil. Enfiler le bout de laine dans les mailles restantes. Coudre le long du pouce pour le fermer. (Photo B) | | | | | | | |

Mitaines de la Résistance (suite)

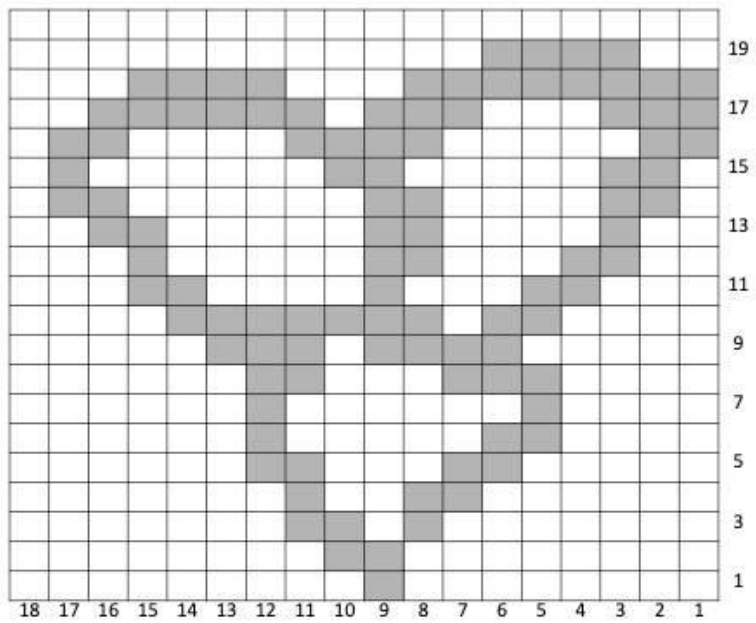
| Mitaine droite (fleur de trille verte sur fond blanc) | Taille | (A) | (B) | (C) | (D) |
|---|--------|-----|-----|-----|-----|
| Pour poursuivre la mitaine : Avec le bon côté du travail en main (qui vous fait face), joindre le fil sur la dernière m de l'aiguille droite. Relever et tricoter 2 m à la base du pouce. Tricoter les m sur l'aiguille de gauche. Vous avez maintenant 32 (39, 43, 49) m. | | | | | |
| Prochain rang (après le début du pouce): Tricoter ___ m env. Toujours à l'envers, tricoter 2 m. ens. Tricoter à l'envers jusqu'à la dernière m. Tricoter 1 m end. | | 14 | 17 | 19 | 23 |
| Il vous reste maintenant ___ mailles sur l'aiguille. | | 32 | 38 | 42 | 50 |
| En commençant par un rang tricoté à l'end, tricoter en point jersey jusqu'à ce que la mitaine mesure ___ pouces à partir du haut des côtes, en terminant par un rang tricoté à l'envers. | | 4 ½ | 5 ½ | 6 | 6 ½ |
| Pour former le haut de la mitaine : | | | | | |
| 1^{er} rang : Tricoter 1 m end, glisser 1 m end, tricoter 1 m end, PMGP, tricoter ___ m end. Tricoter 2 m ens, tricoter 2 m end, glisser 1 m. end, tricoter 1 m end, PMGP, tricoter à l'end jusqu'aux 3 dernières m, tricoter 2 m ens, tricoter 1 m. end. | | 10 | 13 | 15 | 19 |
| 2^e rang : Tricoter 1 rang à l'envers. | | | | | |
| 3^e rang : Tricoter 1 m end, glisser 1 m, tricoter 1 m end, PMGP, tricoter ___ m end. Tricoter 2 m ens, tricoter 2 m end, glisser 1 m, tricoter 1 m end, PMGP, tricoter à l'end jusqu'aux 3 dernières m., tricoter 2 m ens, tricoter 1 m end. | | 8 | 11 | 13 | 17 |
| 4^e rang : Tricoter 1 rang à l'envers. | | | | | |
| 5^e rang : Tricoter 1 m end, glisser 1 m, tricoter 1 m end, PMGP, tricoter ___ m end. Tricoter 2 m ens, tricoter 2 m end, glisser 1 m, tricoter 1 m end, PMGP, tricoter à l'end jusqu'aux 3 dernières m., tricoter 2 m ens, tricoter 1 m end. | | 6 | 9 | 11 | 15 |
| 6^e rang : Tricoter 1 rang à l'envers. | | | | | |
| 7^e rang : Tricoter 1 m end, glisser 1 m, tricoter 1 m end, PMGP, tricoter ___ m end. Tricoter 2 m ens, tricoter 2 m end, glisser 1 m, tricoter 1 m end, PMGP, tricoter à l'end jusqu'aux 3 dernières m., tricoter 2 m ens, tricoter 1 m end. | | 4 | 7 | 9 | 13 |
| 8^e rang : Tricoter 1 rang à l'envers. Diminution de la taille (A) se termine ici. | | | | | |
| 9^e rang : Tricoter 1 m end, glisser 1 m, tricoter 1 m end, PMGP, tricoter ___ m end. Tricoter 2 m ens, tricoter 2 m end, glisser 1 m, tricoter 1 m end, PMGP, tricoter à l'end jusqu'aux 3 dernières m., tricoter 2 m ens, tricoter 1 m end. | | | 5 | 7 | 11 |
| 10^e rang : Tricoter 1 rang à l'envers. Diminution de la taille (B) se termine ici. | | | | | |
| 11^e rang : Tricoter 1 m end, glisser 1 m, tricoter 1 m end, PMGP, tricoter ___ m end. Tricoter 2 m ens, tricoter 2 m end, glisser 1 m, tricoter 1 m end, PMGP, tricoter à l'end jusqu'aux 3 dernières m., tricoter 2 m ens, tricoter 1 m end. | | | | 5 | 9 |
| 12^e rang : Tricoter 1 rang à l'envers. Diminution de la taille (C) se termine ici. | | | | | |
| 13^e rang : Tricoter 1 m end, glisser 1 m, tricoter 1 m end, PMGP, tricoter ___ m end. Tricoter 2 m ens, tricoter 2 m end, glisser 1 m, tricoter 1 m end, PMGP, tricoter à l'end jusqu'aux 3 dernières m., tricoter 2 m ens, tricoter 1 m end. | | | | | 7 |
| 14^e rang : Tricoter 1 rang à l'envers. | | | | | |
| 15^e rang : Tricoter 1 m end, glisser 1 m, tricoter 1 m end, PMGP, tricoter ___ m end. Tricoter 2 m ens, tricoter 2 m end, glisser 1 m, tricoter 1 m end, PMGP, tricoter à l'end jusqu'aux 3 dernières m., tricoter 2 m ens, tricoter 1 m end. | | | | | 5 |
| 16^e rang : Tricoter 1 rang à l'envers. Diminution de la taille (D) se termine ici. | | | | | |
| Continuer à diminuer ainsi tous les 2 rangs jusqu'à ce qu'il reste ___ m sur l'aiguille. Rabattre fermement à l'envers. Coudre les côtés. | | 16 | 18 | 18 | 18 |

Mitaine droite
Fleur de trille (vert sur fond blanc)

Adulte (Ado, Femme, Homme)



Enfant



Mitaines de la Résistance (suite)

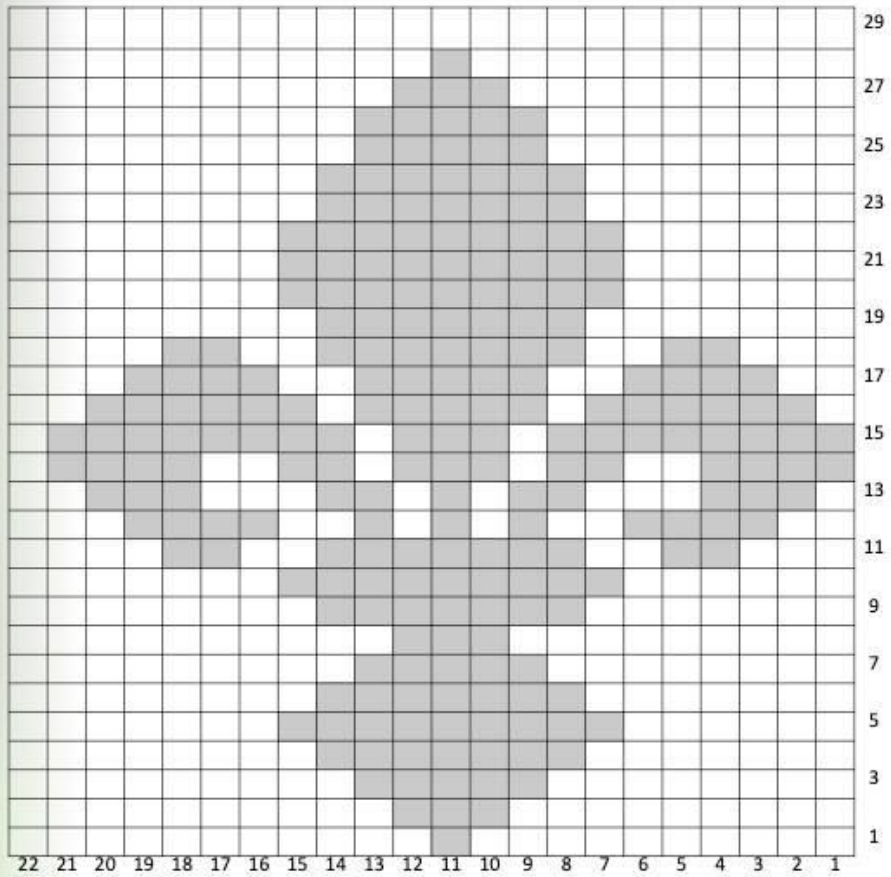
| Mitaine gauche (fleur de lys blanche sur fond vert) | | Taille | (A) | (B) | (C) | (D) |
|--|---|--|---|--|-----|-----|
| Avec les aiguilles 3.5 mm, monter ___ mailles en utilisant une méthode élastique. | | | 32 | 38 | 42 | 50 |
| Tricoter en côtes (1 m end, 1 m env) jusqu'à ce que la mitaine mesure ___ pouces ou environ 14 (18, 20, 20 rangs.) | | | 2 ½ | 3 | 3 ¼ | 3 ¼ |
| Pour faire l'entre-pouce : Changer aux aiguilles 4.0 mm. Tricoter ___ rangs en point jersey en terminant avec une rangée tricotée à l'envers. | | | 4 | 4 | 6 | 8 |
| 5^e (5^e, 7^e, 9^e) rang (après les côtes) : Tricoter ___ m. Augmenter d'une m dans chacune des 2 prochaines m. Tricoter jusqu'à la fin du rang. | | La légère différence de mailles entre la mitaine droite et gauche ici est voulue. | 14 | 17 | 19 | 23 |
| 6^e (6^e, 8^e, 10^e) rang : Tricoter 1 rang à l'envers. | | | | | | |
| 7^e (7^e, 9^e, 11^e) rang : Tricoter ___ m. Augmenter d'une m dans la prochaine m. Tricoter 2 m end. Augmenter d'une m dans la prochaine m. Tricoter jusqu'à la fin du rang. | | | 14 | 17 | 19 | 23 |
| 8^e (8^e, 10^e, 12^e) rang : Tricoter 1 rang à l'envers. | | | | | | |
| 9^e (9^e, 11^e, 13^e) rang : Tricoter ___ m. Augmenter d'une m dans la prochaine m. Tricoter 4 m end. Augmenter d'une m dans la prochaine m. Tricoter jusqu'à la fin du rang. | | | 14 | 17 | 19 | 23 |
| 10^e (10^e, 12^e, 14^e) Tricoter un rang à l'envers. Vous devriez avoir 38 (46, 48, 56) m. sur l'aiguille. | | | | | | |
| Poursuivre l'augmentation jusqu'à ce qu'il y ait ___ m sur l'aiguille. | | | 40 | 48 | 54 | 64 |
| Taille (A) 11^e – 12^e rang : Tricoter 14 m. Augmenter d'une m dans la prochaine m. Tricoter 6 m end. Augmenter d'une m dans la prochaine m. Tricoter jusqu'à la fin du rang. Tricoter un rang à l'envers. | Taille (B) 11^e – 12^e rang : Tricoter 17 m. Augmenter d'une m dans la prochaine m. Tricoter 6 m end. Augmenter d'une m dans la prochaine m. Tricoter jusqu'à la fin du rang. Tricoter un rang à l'envers. | Taille (C) 13^e – 18^e rang : Tricoter 19 m. Augmenter d'une m dans la prochaine m. Tricoter 6 (8, 10) m end. Augmenter d'une m dans la prochaine m. Tricoter jusqu'à la fin du rang. Tricoter un rang à l'envers. | Taille (D) 15^e – 22^e rang : Tricoter 23 m. Augmenter d'une m dans la prochaine m. Tricoter 6 (8, 10, 12) m end. Augmenter d'une m dans la prochaine m. Tricoter jusqu'à la fin du rang. Tricoter un rang à l'envers. | La fleur de lys commence sur le dernier rang de l'augmentation et est centrée sur les mailles restantes après l'augmentation. (voir graphique à la page suivante). | | |
| À partir d'ici, le pouce est monté exclusivement. Vous travaillez donc sur les mailles du centre jusqu'à ce que le pouce soit formé. Vous poursuivrez avec le reste de la mitaine une fois le pouce complété. | | Pour former le pouce : Tricoter ___ m end. | 24 | 29 | 33 | 39 |
| | | Tourner. Monter 1 m. Tricoter ___ m env. | 10 | 12 | 14 | 17 |
| | | Tourner. Monter 1 m. Tricoter ___ m end. | 11 | 13 | 15 | 18 |
| Taille A (12 rangs) Taille B (14 rangs) | Taille C (18 rangs) Taille D (20 rangs) | Poursuivre le pouce en respectant le point jersey jusqu'à ce qu'il mesure ___ pouces. Terminer avec un rang à l'envers. (Photo A) | 1 ½ | 2 | 2 ¼ | 2 ½ |
| Poursuivre le pouce au prochain rang : Tricoter 1 m end. *Tricoter 2 m ens. Reprendre de l'* jusqu'à la fin du rang. Il vous restera la moitié des mailles que vous aviez au début du rang. Couper la laine en laissant un très grand fil. Enfiler le bout de laine dans les mailles restantes. Coudre le long du pouce pour le fermer. (Photo B) | | | | | | |

Mitaines de la Résistance (suite)

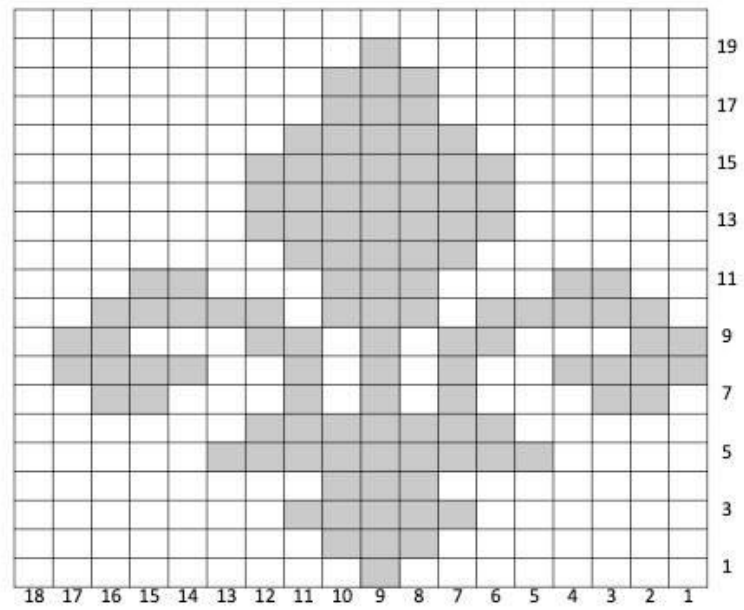
| Mitaine gauche (fleur de lys blanche sur fond vert) | Taille | A | B | C | D |
|---|--------|-----|-----|----|-----|
| Pour poursuivre la mitaine : Avec le bon côté du travail en main (qui vous fait face), joindre le fil sur la dernière m de l'aiguille droite. Relever et tricoter 2 m à la base du pouce. Tricoter les m sur l'aiguille de gauche. Vous avez maintenant 32 (39, 43, 49) m. | | | | | |
| Prochain rang (après le début du pouce): Tricoter ___ m env. Toujours à l'envers, tricoter 2 m. ens. Tricoter à l'envers jusqu'à la dernière m. Tricoter 1 m end. | | 14 | 17 | 19 | 23 |
| Il vous reste maintenant ___ mailles sur l'aiguille. | | 32 | 38 | 42 | 50 |
| En commençant par un rang tricoté à l'end, tricoter en point jersey jusqu'à ce que la mitaine mesure ___ pouces à partir du haut des côtes, en terminant par un rang tricoté à l'envers. | | 4 ½ | 5 ½ | 6 | 6 ½ |
| Pour former le haut de la mitaine : | | | | | |
| 1^{er} rang : Tricoter 1 m end, glisser 1 m end, tricoter 1 m end, PMGP, tricoter ___ m end. Tricoter 2 m ens, tricoter 2 m end, glisser 1 m. end, tricoter 1 m end, PMGP, tricoter à l'end jusqu'aux 3 dernières m, tricoter 2 m ens, tricoter 1 m. end. | | 10 | 13 | 15 | 19 |
| 2^e rang : Tricoter 1 rang à l'envers. | | | | | |
| 3^e rang : Tricoter 1 m end, glisser 1 m, tricoter 1 m end, PMGP, tricoter ___ m end. Tricoter 2 m ens, tricoter 2 m end, glisser 1 m, tricoter 1 m end, PMGP, tricoter à l'end jusqu'aux 3 dernières m., tricoter 2 m ens, tricoter 1 m end. | | 8 | 11 | 13 | 17 |
| 4^e rang : Tricoter 1 rang à l'envers. | | | | | |
| 5^e rang : Tricoter 1 m end, glisser 1 m, tricoter 1 m end, PMGP, tricoter ___ m end. Tricoter 2 m ens, tricoter 2 m end, glisser 1 m, tricoter 1 m end, PMGP, tricoter à l'end jusqu'aux 3 dernières m., tricoter 2 m ens, tricoter 1 m end. | | 6 | 9 | 11 | 15 |
| 6^e rang : Tricoter 1 rang à l'envers. | | | | | |
| 7^e rang : Tricoter 1 m end, glisser 1 m, tricoter 1 m end, PMGP, tricoter ___ m end. Tricoter 2 m ens, tricoter 2 m end, glisser 1 m, tricoter 1 m end, PMGP, tricoter à l'end jusqu'aux 3 dernières m., tricoter 2 m ens, tricoter 1 m end. | | 4 | 7 | 9 | 13 |
| 8^e rang : Tricoter 1 rang à l'envers. Diminution de la taille (A) se termine ici. | | | | | |
| 9^e rang : Tricoter 1 m end, glisser 1 m, tricoter 1 m end, PMGP, tricoter ___ m end. Tricoter 2 m ens, tricoter 2 m end, glisser 1 m, tricoter 1 m end, PMGP, tricoter à l'end jusqu'aux 3 dernières m., tricoter 2 m ens, tricoter 1 m end. | | | 5 | 7 | 11 |
| 10^e rang : Tricoter 1 rang à l'envers. Diminution de la taille (B) se termine ici. | | | | | |
| 11^e rang : Tricoter 1 m end, glisser 1 m, tricoter 1 m end, PMGP, tricoter ___ m end. Tricoter 2 m ens, tricoter 2 m end, glisser 1 m, tricoter 1 m end, PMGP, tricoter à l'end jusqu'aux 3 dernières m., tricoter 2 m ens, tricoter 1 m end. | | | | 5 | 9 |
| 12^e rang : Tricoter 1 rang à l'envers. Diminution de la taille (C) se termine ici. | | | | | |
| 13^e rang : Tricoter 1 m end, glisser 1 m, tricoter 1 m end, PMGP, tricoter ___ m end. Tricoter 2 m ens, tricoter 2 m end, glisser 1 m, tricoter 1 m end, PMGP, tricoter à l'end jusqu'aux 3 dernières m., tricoter 2 m ens, tricoter 1 m end. | | | | | 7 |
| 14^e rang : Tricoter 1 rang à l'envers. | | | | | |
| 15^e rang : Tricoter 1 m end, glisser 1 m, tricoter 1 m end, PMGP, tricoter ___ m end. Tricoter 2 m ens, tricoter 2 m end, glisser 1 m, tricoter 1 m end, PMGP, tricoter à l'end jusqu'aux 3 dernières m., tricoter 2 m ens, tricoter 1 m end. | | | | | 5 |
| 16^e rang : Tricoter 1 rang à l'envers. Diminution de la taille (D) se termine ici. | | | | | |
| Continuer à diminuer ainsi tous les 2 rangs jusqu'à ce qu'il reste ___ m sur l'aiguille. Rabattre fermement à l'envers. Coudre les côtés. | | 16 | 18 | 18 | 18 |

Mitaine gauche
Fleur de lys (blanc sur fond vert)

Adulte (Ado, Femme, Homme)



Enfant



Patron des mitaines, tailles enfants et ados/femmes adaptés de *Vintage P & B Wools*
Patron des mitaines tailles Hommes et graphiques = création originale de Julie Lynn Gravelle